

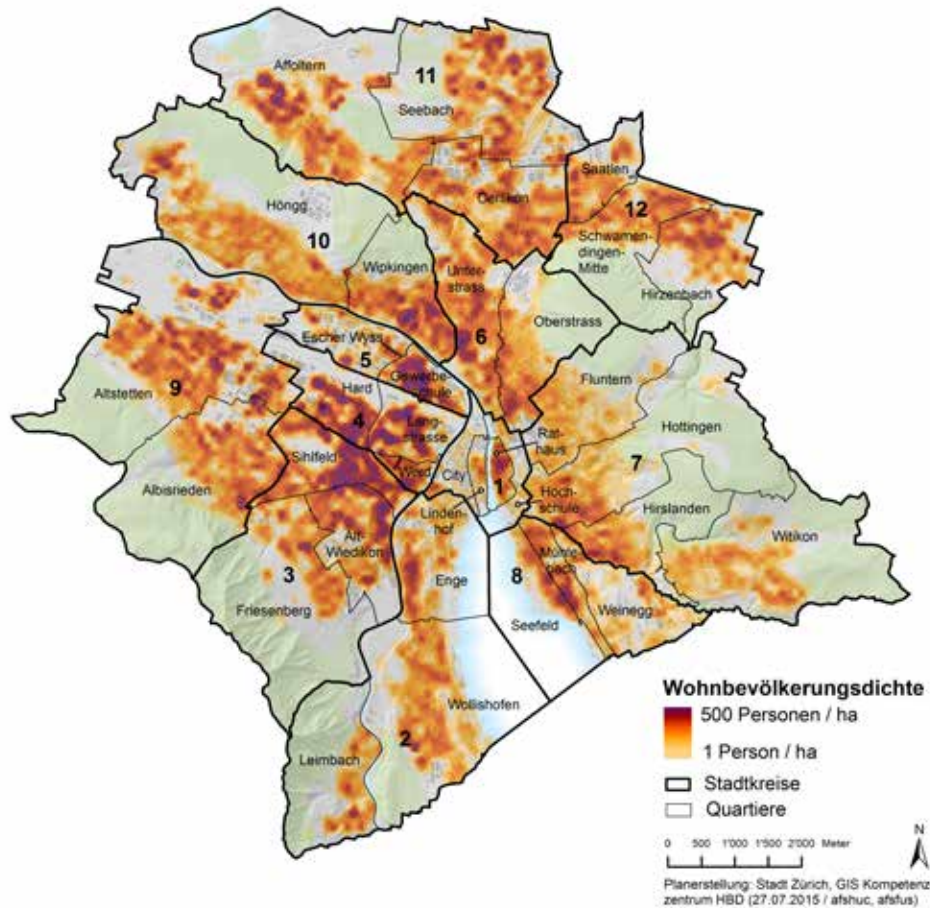


Fokus Quartiere

Auswertungen aus der Bevölkerungsbefragung 2015

Schwerpunktthemen: Entwicklung & Dichte sowie Verkehr

Der vorliegende Bericht enthält für die Quartiere bzw. Gebietseinheiten eine deskriptive Zusammenstellung von ausgesuchten Daten aus der Bevölkerungsbefragung 2015. Er bildet die Fortsetzung zu den Quartiererergebnissen aus den Jahren 2009, 2011 und 2013.



Aufgrund der Stichprobengrösse werden einzelne Quartiere mit einer tiefen Bevölkerungszahl zu grösseren Gebietseinheiten zusammengefasst:

- Kreis 1 (Rathaus, Hochschulen, Lindenhof, City) und Enge: Kreis 1, Enge
- Wollishofen und Leimbach: Wollishofen, Leimbach
- Werd und Langstrasse: Werd, Langstrasse
- Kreis 5 (Gewerbeschule, Escher Wyss): Kreis 5
- Hottingen und Hirslanden: Hottingen, Hirslanden
- Kreis 8 (Seefeld, Mühlebach, Weinegg): Kreis 8
- Saatlen und Schwamendingen-Mitte: Saatlen, Schwamendingen

Bevölkerungsbefragung der Stadt Zürich

- Die Bevölkerungsbefragung der Stadt Zürich wird seit 1999 alle zwei Jahre durchgeführt. Befragt werden jeweils rund 2500 zufällig ausgewählte Einwohnerinnen und Einwohner.
- Die Grundgesamtheit umfasst alle volljährigen, seit mindestens einem Jahr in der Stadt Zürich wohnhaften und gemeldeten Personen mit Schweizer Bürgerrecht, Niederlassungsbewilligung (Ausweis C) oder Aufenthaltsbewilligung (Ausweis B).
- Die Befragung wird mittels telefonischen CATI-Interviews durch das LINK Institut für Markt- und Sozialforschung in Zürich durchgeführt. Als Interviewsprache werden Deutsch, Italienisch, Spanisch, Serbisch-Kroatisch-Bosnisch, Portugiesisch oder Englisch angeboten.
- Die Ziehung der geschichteten Zufallsstichprobe erfolgt jeweils aus dem Personenregister. Der Stichprobenplan zielt auf eine repräsentative Personenstichprobe, wozu insgesamt 92 Quotenzellen für die 23 Quartiere mit je vier Quotenzellen für Schweizerinnen, Schweizer, Ausländerinnen und Ausländer gebildet werden. In der vorliegenden Auswertung sind die Ergebnisse entsprechend gewichtet.
- Pro Quartier werden jeweils rund 100 Personen befragt. Der Vertrauensbereich beträgt für diese Anzahl +/- 10 Prozent. Das heisst, wenn bei einer Frage 50 Prozent der Befragten die Antwort X geben, dann liegt der tatsächliche Wert mit 95 Prozent Wahrscheinlichkeit zwischen 40 und 60 Prozent.
- Neben einem gleichbleibenden, sich wiederholenden Frageteil zur Beurteilung von Zürich als Wohn- und Lebensort wie auch von Politik und Verwaltung, werden in jeder Befragung Schwerpunktthemen festgelegt. Die bisherigen Themen waren:
 - 2015 Dynamik, bauliche Veränderungen und Dichte; Verkehr
 - 2013 Aussenraum: Nutzbarkeit, Qualität und Begegnungsort
 - 2011 Wohnen, soziale Vernetzung, Freiwilligenarbeit, kulturelle Angebote
 - 2009 Verkehr, 2000-Watt-Gesellschaft
 - 2007 Bauliche und gesellschaftliche Veränderungen
 - 2005 Einkaufs- und Freizeitverhalten, Nachbarschaft
 - 2003 Lebensqualität
 - 2001 Zusammenleben der ausländischen und schweizerischen Bevölkerung
 - 1999 Wohnen und Leben im Quartier
- Die Ergebnisberichte zu den Bevölkerungsbefragungen wie auch die Spezialauswertungen sind unter www.stadt-zuerich.ch/bevoelkerungsbefragung erhältlich.
- Für weitere statistische Informationen zu den Quartieren können die Quartierspiegel der Statistik Stadt Zürich unter <https://www.stadt-zuerich.ch/prd/de/index/statistik/publikationen-angebote/publikationen/Quartierspiegel.html> abgerufen werden.
- Erläuterungen und die im Interview verwendeten Fragestellungen zu den abgebildeten Indikatoren sind auf Seite 76 zu finden.

Schwerpunktthemen 2015

Entwicklung & Dichte

Die Wohnbevölkerung der Stadt Zürich wächst seit Ende der 1990er-Jahre kontinuierlich und hat 2014 um über 6000 Personen auf rund 405 000 zugenommen. Aufgrund laufender Bauprojekte und vorhandener Ausnutzungsreserven wird dieses Wachstum kurzfristig mit Sicherheit und längerfristig mit grosser Wahrscheinlichkeit anhalten. Mit dieser Dynamik gehen vielfältige Veränderungen einher, am sichtbarsten ist der bauliche Wandel. Gewohntes verschwindet, an vielen Orten ändert die Stadt ihr Antlitz. Es wird neu, oft höher und praktisch immer dichter gebaut. Vor diesem Hintergrund geht die aktuelle Bevölkerungsbefragung – nach 2007 zum zweiten Mal – Haltungen und Einschätzungen zur Entwicklung der Stadt Zürich, zu baulichen Veränderungen und zur Dichte nach.

Verkehr

«Verkehr» ist ein vielfältiges Thema und ein wichtiges Aufgabengebiet der öffentlichen Hand, denn eine gut funktionierende, stadtverträgliche Mobilität ist eine zentrale Voraussetzung für eine hohe Lebensqualität.

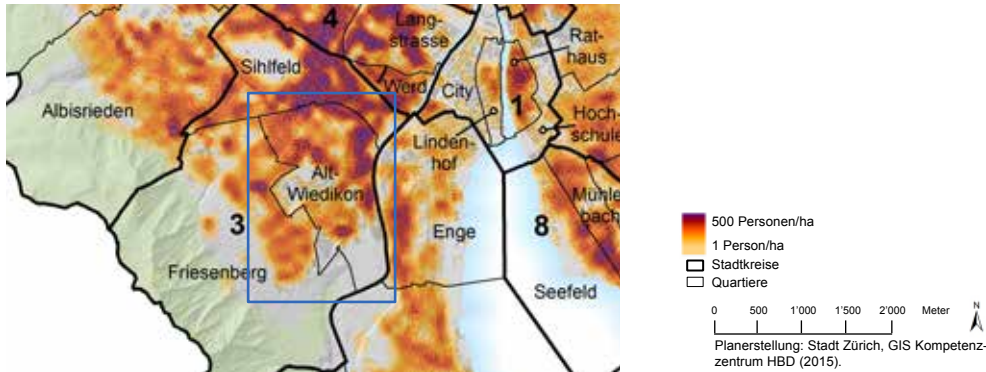
Der Verkehr bewegt die Gemüter. Er ist in der Bevölkerungsbefragung seit Erhebungsbeginn 1999 bei der Problemwahrnehmung ein Thema. 2009 wurde erstmals im Rahmen eines Schwerpunkts vertieft nach der Verkehrsmittelnutzung und nach Einschätzungen zur Verkehrssituation gefragt. 2012 lancierte der Stadtrat «Stadtverkehr 2025», weshalb die Bevölkerungsbefragung 2013 wiederum einige spezifische Fragen zum Thema Verkehr enthielt. Mit der neusten Bevölkerungsbefragung wird dieses Monitoring fortgeführt.

Eckwerte

	Alt-Wiedikon	Kreis 3	Zürich
Wohnbevölkerung	16 918	48 808	404 783
Veränderung der Wohnbevölkerung zum Vorjahr (%)	+ 1.27	+ 0.98	+ 1.56
Beschäftigte	26 534	43 224	455 558
Bevölkerungsdichte (Einwohner/km ²)	10 323	8360	6207

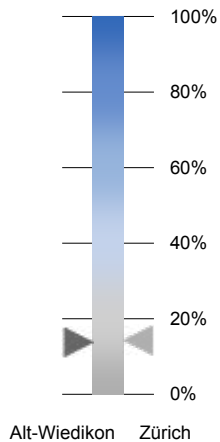
Quelle: Statistik Stadt Zürich (Bevölkerung 2014, STATENT 2013).

Dichte der Wohnbevölkerung



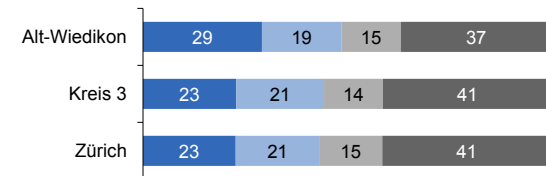
Wohndauer

Anteil der Befragten, die seit Geburt in Zürich wohnen [in %]



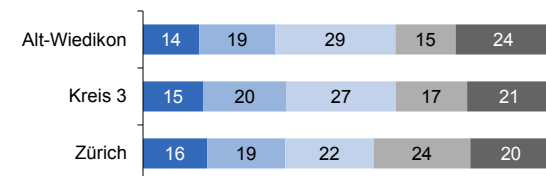
Wohndauer in der Stadt Zürich [in %]

■ 1–10 Jahre ■ 11–20 Jahre ■ 21–30 Jahre ■ über 30 Jahre



Wohndauer in der aktuellen Wohnung [in %]

■ 0–2 Jahre ■ 3–5 Jahre ■ 6–10 Jahre ■ 11–20 Jahre ■ über 20 Jahre

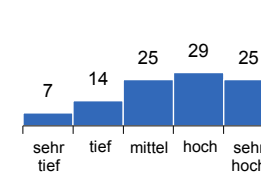


Allgemeine Einschätzungen

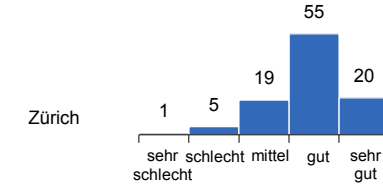
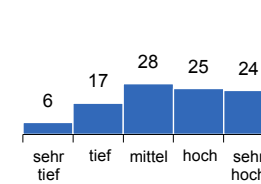
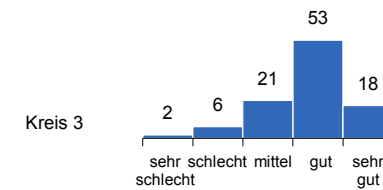
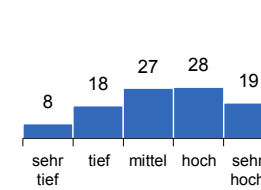
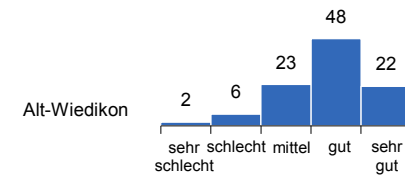
[in %]	Alt-Wiedikon	Kreis 3	Zürich
Lebensqualität Anteil der Befragten, welche die allgemeine Lebensqualität in der Stadt Zürich als hoch oder sehr hoch einschätzen.	90	90	89
Vertretung durch Behörden Anteil der Befragten, die sich durch die Behörden (Stadt- und Gemeinderat) gut oder sehr gut vertreten fühlen.	78	82	84

Soziale Lage

Sozialer Status [in %]
(Bildung und Einkommen gemäss Angaben der Befragten; gepoolte Daten 2013, 2015)



Einschätzung der persönlichen wirtschaftlichen Lage [in %]
(gepoolte Daten 2013, 2015)



Sicherheit

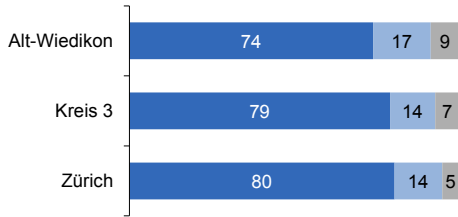
Anteil der Befragten, die sich sicher fühlen, wenn sie nachts alleine im Quartier unterwegs sind [in %]

	2005	2007	2009	2011	2013	2015
Alt-Wiedikon	73	73	86	89	90	92
Zürich	78	78	80	85	86	90

Wohnsituation

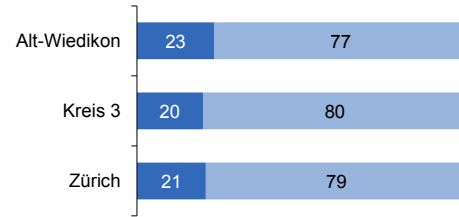
Zufriedenheit mit der Wohnung [in %]

■ zufrieden ■ genügend ■ unzufrieden



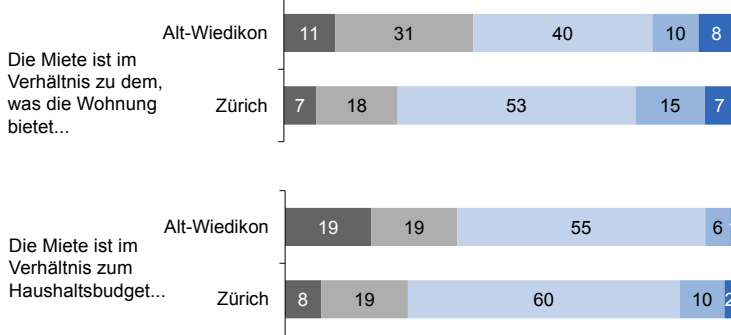
Umzugsabsichten in den nächsten zwei Jahren [in %]

■ ja ■ nein

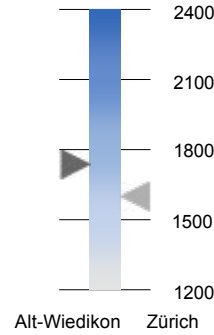


Subjektive Mietzinseinschätzung [in %]

■ sehr hoch ■ eher hoch ■ angemessen ■ eher niedrig ■ sehr niedrig

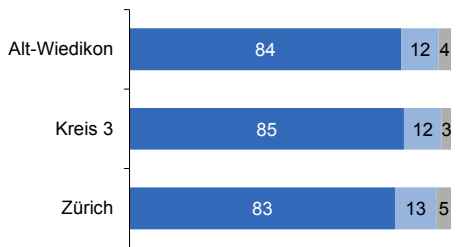


Bezahlte Durchschnittsmiete [in Fr., brutto, Median] (gepoolte Daten 2013, 2015)



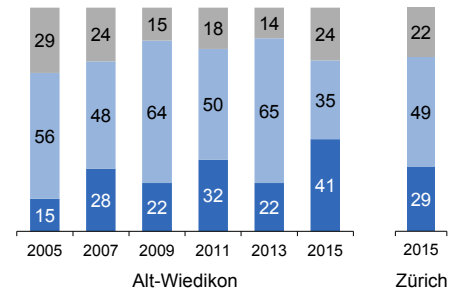
Zufriedenheit mit der Wohnumgebung [in %]

■ zufrieden ■ genügend ■ unzufrieden



Veränderung der Wohnumgebung [in %]

■ eher positiv ■ keine Veränderung ■ eher negativ



Zufriedenheit im Quartier

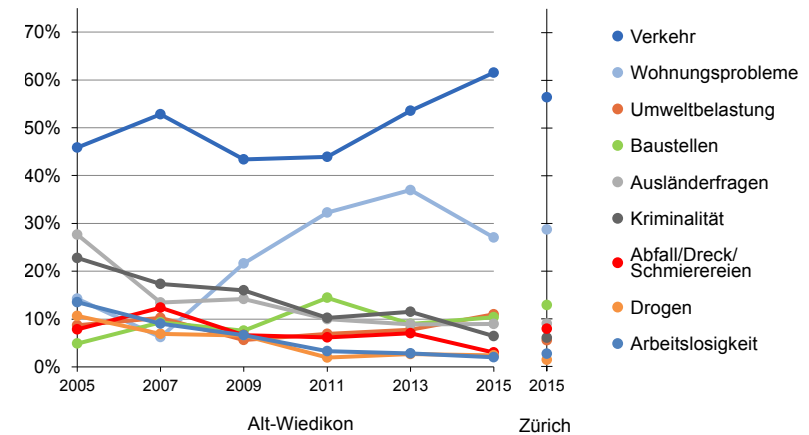
Zufriedenheit mit einzelnen Aspekten im Quartier [in %]

Aspekt	zufrieden		genügend		unzufrieden	
Nähe zum öffentlichen Verkehr	96	95	3	4	1	1
Öffentlicher Grünraum im Quartier	79	83	15	12	5	5
Öffentliche Sicherheit im Quartier	86	83	14	13	1	4
Einkaufsmöglichkeiten in der Nähe	90	82	9	13	1	5
Nachbarschaft	86	81	12	14	2	5
Sauberkeit im Quartier	81	81	15	13	4	6
Verkehrssicherheit im Quartier	71	78	23	16	5	6
Zusammensetzung der Quartierbevölkerung	79	73	16	20	5	7
Ruhe im Quartier	64	72	24	17	12	11
Möglichkeiten der Freizeitgestaltung im Quartier	74	69	19	23	7	8

■ Alt-Wiedikon ■ Zürich

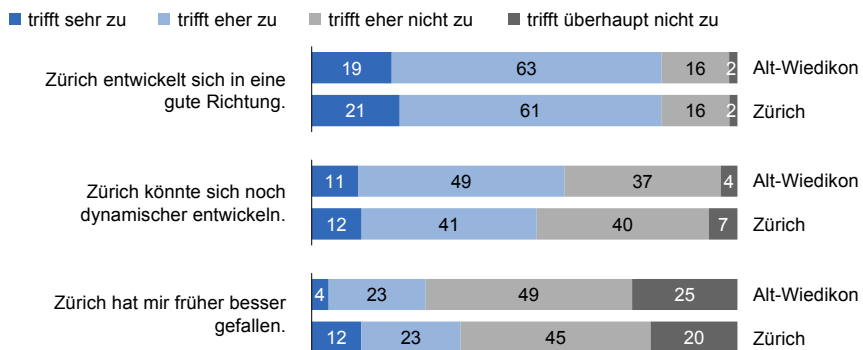
Problemwahrnehmung

Die grössten Probleme in der Stadt Zürich



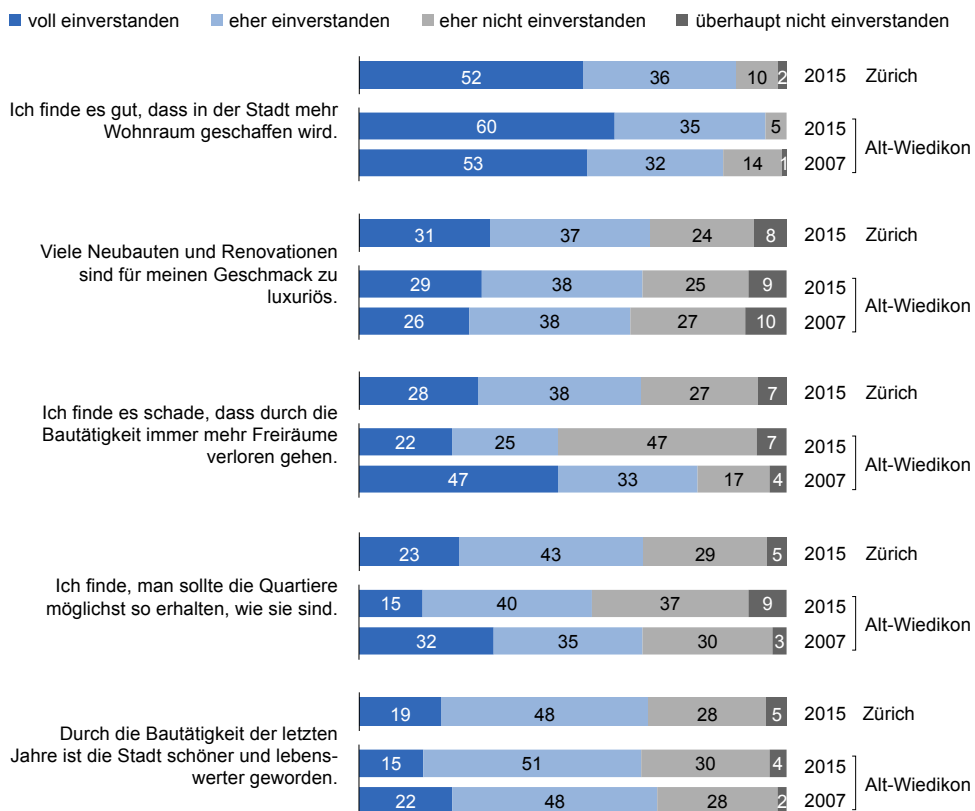
Entwicklung der Stadt Zürich

Beurteilung von Aussagen zur Stadtentwicklung [in %]



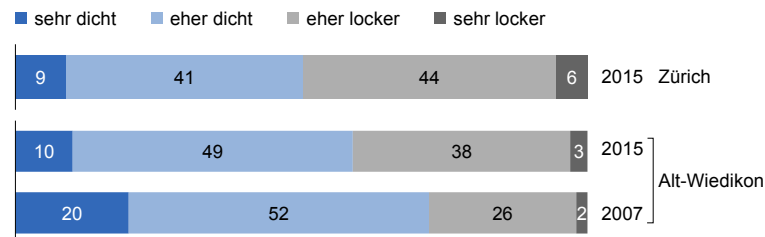
Bauliche Veränderungen

Beurteilung von Aussagen zur Bautätigkeit [in %]

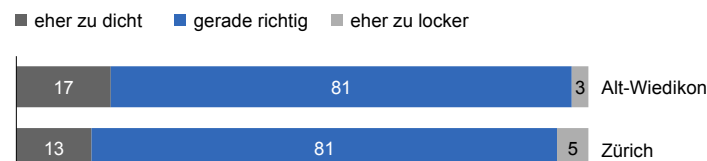


Bauliche Dichte

Wahrnehmung der baulichen Dichte der Wohngegend [in %]

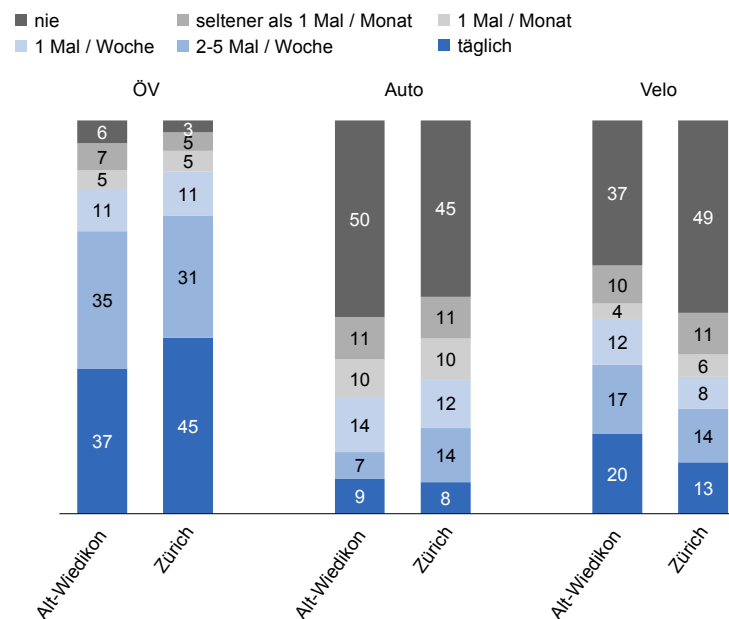


Beurteilung der baulichen Dichte der Wohngegend [in %]



Verkehrsmittelnutzung

Häufigkeit, mit der ein Verkehrsmittel in der Stadt genutzt wird [in %]

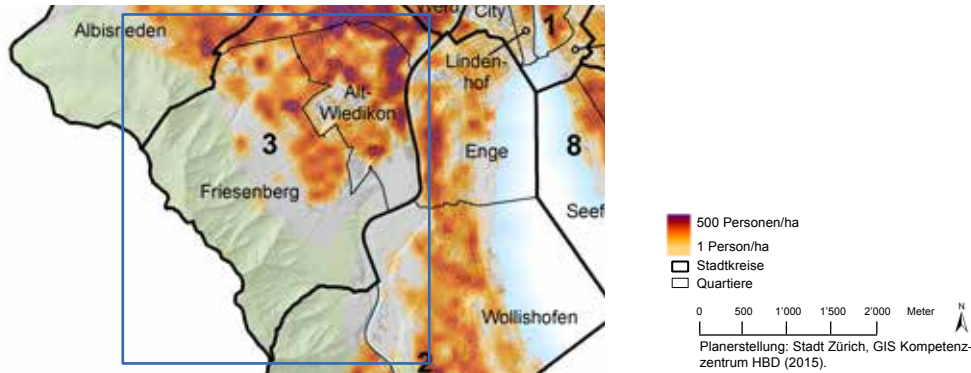


Eckwerte

	Friesenberg	Kreis 3	Zürich
Wohnbevölkerung	10 695	48 808	404 783
Veränderung der Wohnbevölkerung zum Vorjahr (%)	- 0.01	+ 0.98	+ 1.56
Beschäftigte	4618	43 224	455 558
Bevölkerungsdichte (Einwohner/km ²)	4178	8360	6207

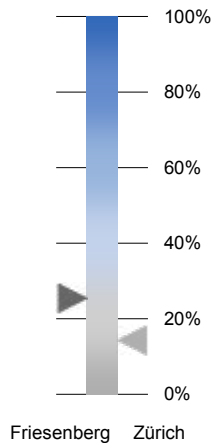
Quelle: Statistik Stadt Zürich (Bevölkerung 2014, STATENT 2013).

Dichte der Wohnbevölkerung



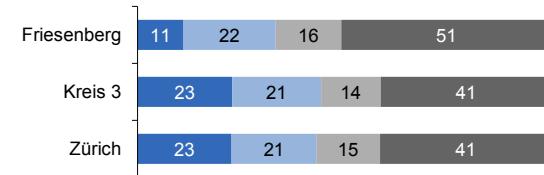
Wohndauer

Anteil der Befragten, die seit Geburt in Zürich wohnen [in %]



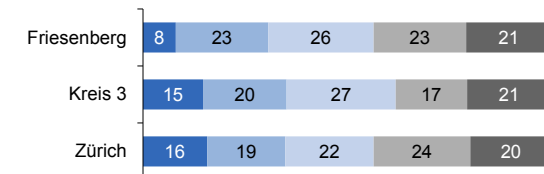
Wohndauer in der Stadt Zürich [in %]

■ 1–10 Jahre ■ 11–20 Jahre ■ 21–30 Jahre ■ über 30 Jahre



Wohndauer in der aktuellen Wohnung [in %]

■ 0–2 Jahre ■ 3–5 Jahre ■ 6–10 Jahre ■ 11–20 Jahre ■ über 20 Jahre

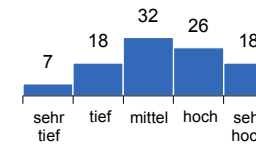


Allgemeine Einschätzungen

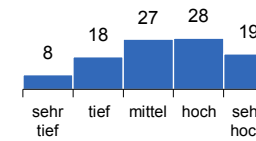
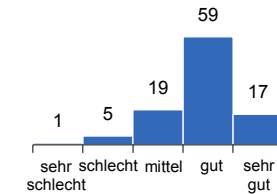
[in %]	Friesenberg	Kreis 3	Zürich
Lebensqualität Anteil der Befragten, welche die allgemeine Lebensqualität in der Stadt Zürich als hoch oder sehr hoch einschätzen.	92	90	89
Vertretung durch Behörden Anteil der Befragten, die sich durch die Behörden (Stadt- und Gemeinderat) gut oder sehr gut vertreten fühlen.	85	82	84

Soziale Lage

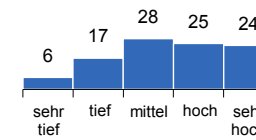
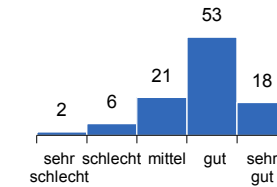
Sozialer Status [in %]
(Bildung und Einkommen gemäss Angaben der Befragten; gepoolte Daten 2013, 2015)



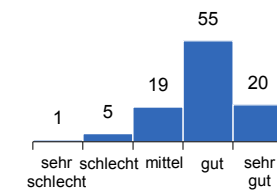
Einschätzung der persönlichen wirtschaftlichen Lage [in %]
(gepoolte Daten 2013, 2015)



Kreis 3



Zürich



Sicherheit

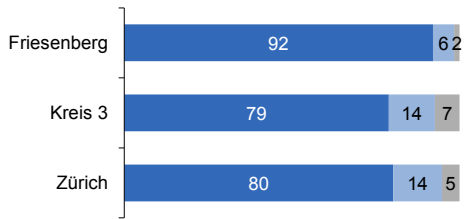
Anteil der Befragten, die sich sicher fühlen, wenn sie nachts alleine im Quartier unterwegs sind [in %]

	2005	2007	2009	2011	2013	2015
Friesenberg	82	78	85	88	83	92
Zürich	78	78	80	85	86	90

Wohnsituation

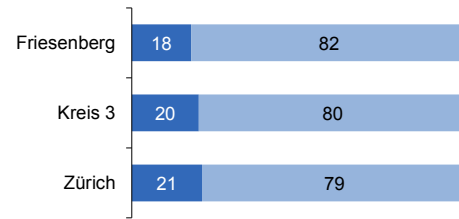
Zufriedenheit mit der Wohnung [in %]

■ zufrieden ■ genügend ■ unzufrieden



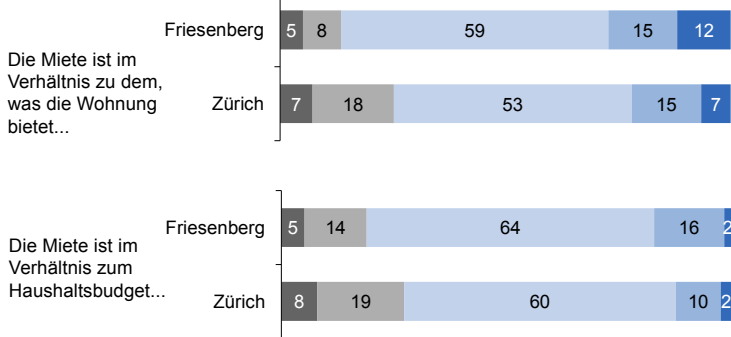
Umzugsabsichten in den nächsten zwei Jahren [in %]

■ ja ■ nein

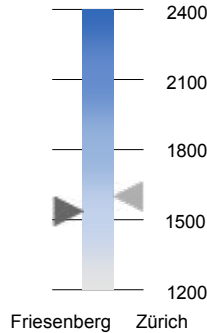


Subjektive Mietzinseinschätzung [in %]

■ sehr hoch ■ eher hoch ■ angemessen ■ eher niedrig ■ sehr niedrig

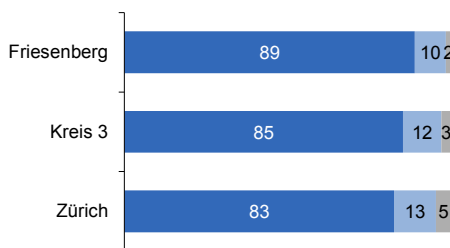


Bezahlte Durchschnittsmiete [in Fr., brutto, Median] (gepoolte Daten 2013, 2015)



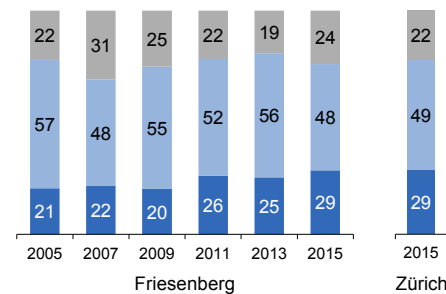
Zufriedenheit mit der Wohnumgebung [in %]

■ zufrieden ■ genügend ■ unzufrieden



Veränderung der Wohnumgebung [in %]

■ eher positiv ■ keine Veränderung ■ eher negativ



Zufriedenheit im Quartier

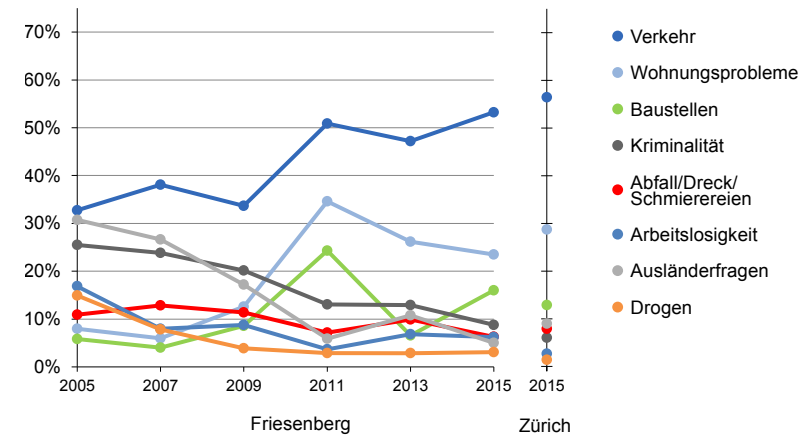
Zufriedenheit mit einzelnen Aspekten im Quartier [in %]

Aspekt	zufrieden		genügend		unzufrieden	
Nähe zum öffentlichen Verkehr	97	95	3	4	0	1
Öffentlicher Grünraum im Quartier	91	83	7	12	2	5
Öffentliche Sicherheit im Quartier	88	83	9	13	3	4
Einkaufsmöglichkeiten in der Nähe	74	82	19	13	7	5
Nachbarschaft	85	81	10	14	5	5
Sauberkeit im Quartier	86	81	12	13	2	6
Verkehrssicherheit im Quartier	85	78	13	16	2	6
Zusammensetzung der Quartierbevölkerung	79	73	16	20	5	7
Ruhe im Quartier	82	72	11	17	7	11
Möglichkeiten der Freizeitgestaltung im Quartier	79	69	17	23	4	8

■ Friesenberg ■ Zürich

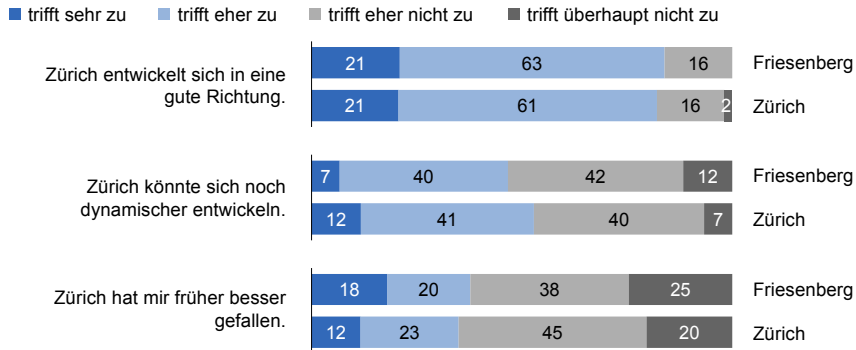
Problemwahrnehmung

Die grössten Probleme in der Stadt Zürich



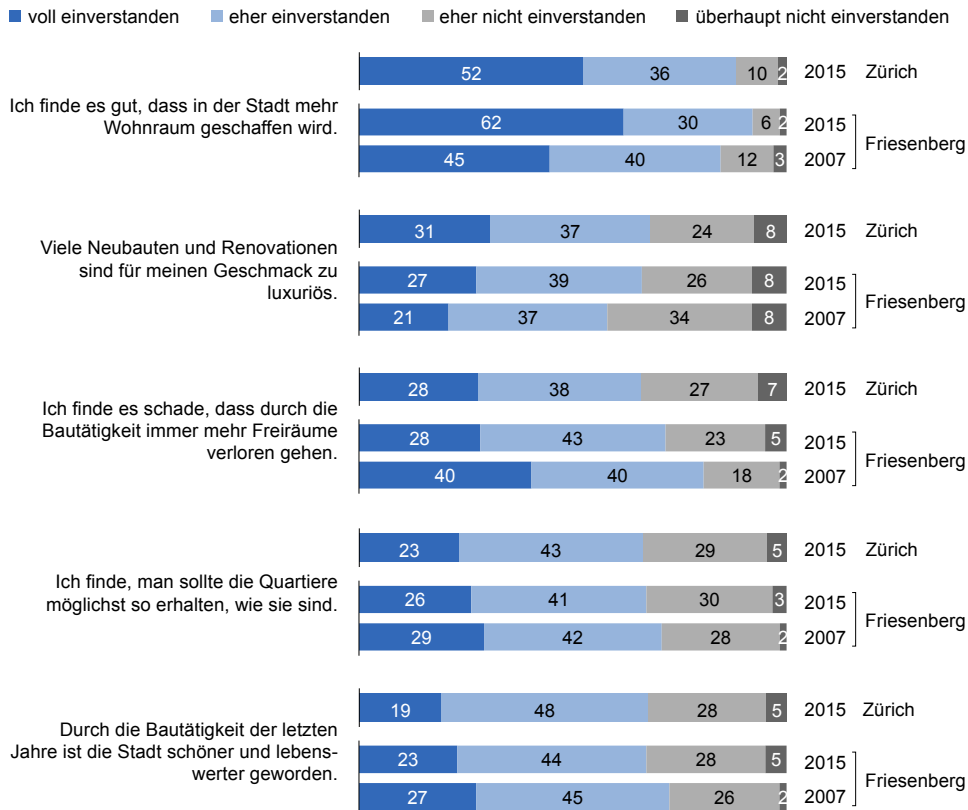
Entwicklung der Stadt Zürich

Beurteilung von Aussagen zur Stadtentwicklung [in %]



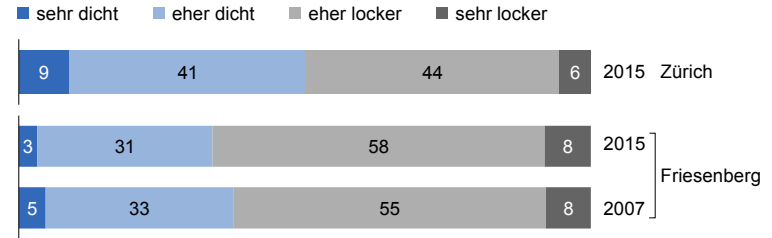
Bauliche Veränderungen

Beurteilung von Aussagen zur Bautätigkeit [in %]

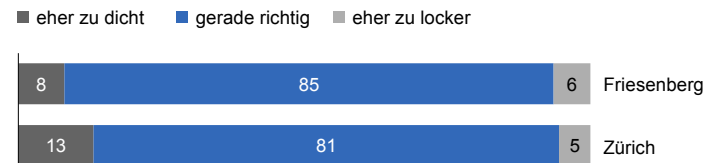


Bauliche Dichte

Wahrnehmung der baulichen Dichte der Wohngegend [in %]

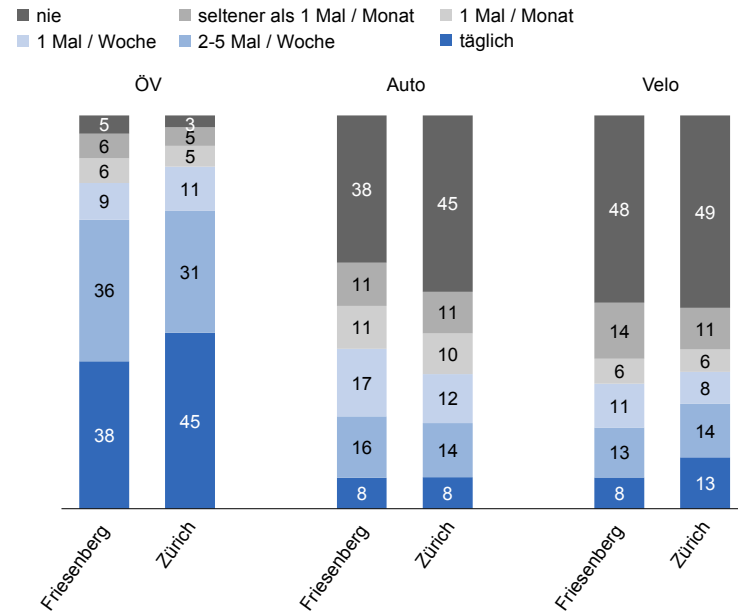


Beurteilung der baulichen Dichte der Wohngegend [in %]



Verkehrsmittelnutzung

Häufigkeit, mit der ein Verkehrsmittel in der Stadt genutzt wird [in %]

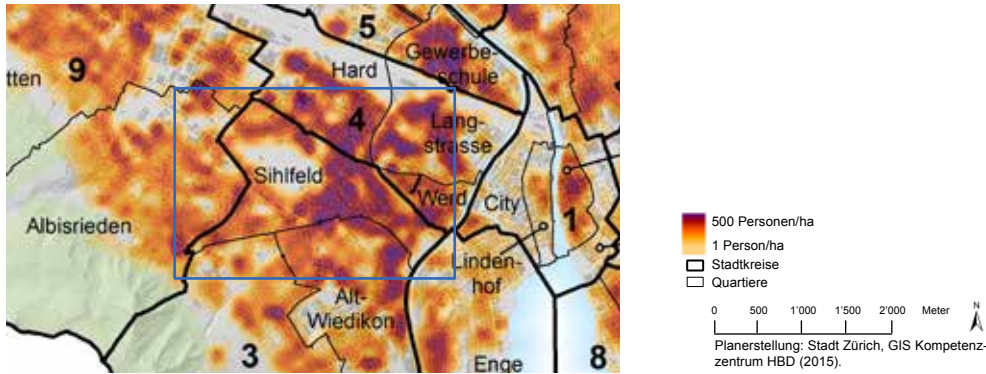


Eckwerte

	Sihlfeld	Kreis 3	Zürich
Wohnbevölkerung	21 195	48 808	404 783
Veränderung der Wohnbevölkerung zum Vorjahr (%)	+ 1.26	+ 0.98	+ 1.56
Beschäftigte	12 072	43 224	455 558
Bevölkerungsdichte (Einwohner/km ²)	12 927	8360	6207

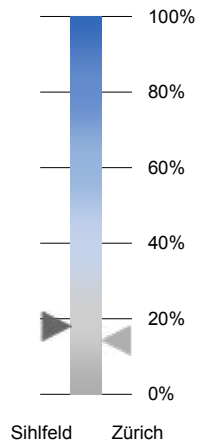
Quelle: Statistik Stadt Zürich (Bevölkerung 2014, STATENT 2013).

Dichte der Wohnbevölkerung



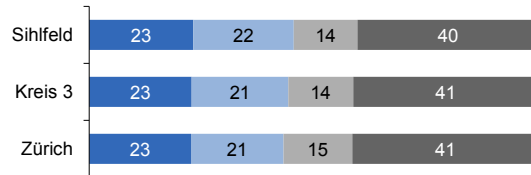
Wohndauer

Anteil der Befragten, die seit Geburt in Zürich wohnen [in %]



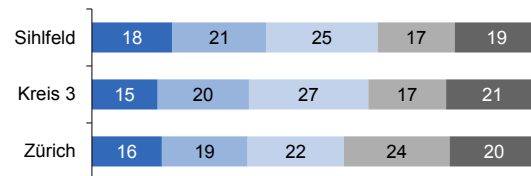
Wohndauer in der Stadt Zürich [in %]

■ 1–10 Jahre ■ 11–20 Jahre ■ 21–30 Jahre ■ über 30 Jahre



Wohndauer in der aktuellen Wohnung [in %]

■ 0–2 Jahre ■ 3–5 Jahre ■ 6–10 Jahre ■ 11–20 Jahre ■ über 20 Jahre

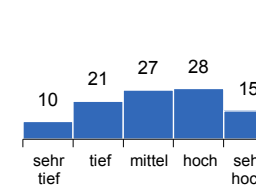


Allgemeine Einschätzungen

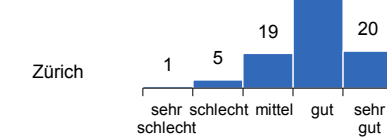
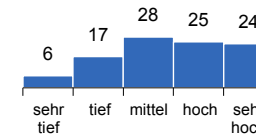
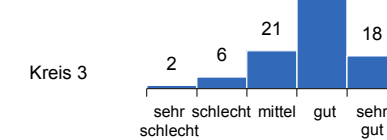
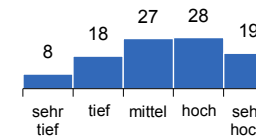
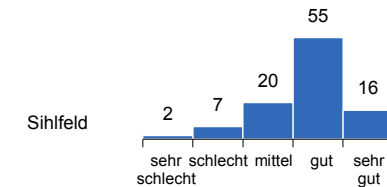
[in %]	Sihlfeld	Kreis 3	Zürich
Lebensqualität Anteil der Befragten, welche die allgemeine Lebensqualität in der Stadt Zürich als hoch oder sehr hoch einschätzen.	89	90	89
Vertretung durch Behörden Anteil der Befragten, die sich durch die Behörden (Stadt- und Gemeinderat) gut oder sehr gut vertreten fühlen.	84	82	84

Soziale Lage

Sozialer Status [in %]
(Bildung und Einkommen gemäss Angaben der Befragten; gepoolte Daten 2013, 2015)



Einschätzung der persönlichen wirtschaftlichen Lage [in %]
(gepoolte Daten 2013, 2015)



Sicherheit

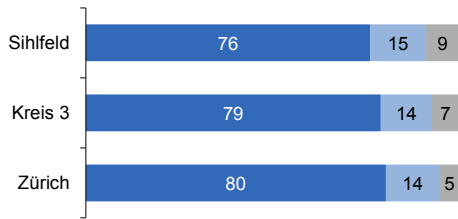
Anteil der Befragten, die sich sicher fühlen, wenn sie nachts alleine im Quartier unterwegs sind [in %]

	2005	2007	2009	2011	2013	2015
Sihlfeld	86	80	78	87	85	85
Zürich	78	78	80	85	86	90

Wohnsituation

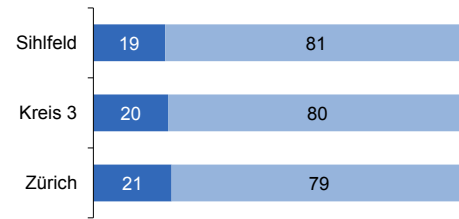
Zufriedenheit mit der Wohnung [in %]

■ zufrieden ■ genügend ■ unzufrieden



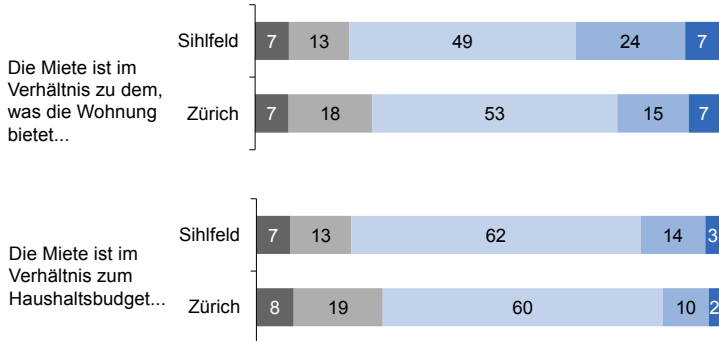
Umzugsabsichten in den nächsten zwei Jahren [in %]

■ ja ■ nein

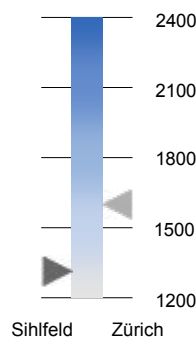


Subjektive Mietzinseinschätzung [in %]

■ sehr hoch ■ eher hoch ■ angemessen ■ eher niedrig ■ sehr niedrig

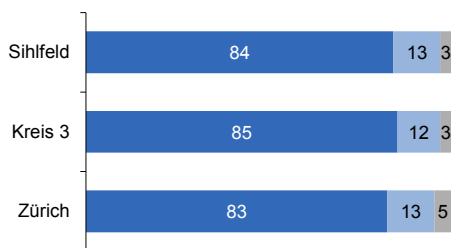


Bezahlte Durchschnittsmiete [in Fr., brutto, Median] (gepoolte Daten 2013, 2015)



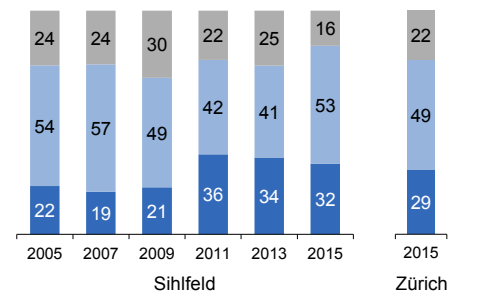
Zufriedenheit mit der Wohnumgebung [in %]

■ zufrieden ■ genügend ■ unzufrieden



Veränderung der Wohnumgebung [in %]

■ eher positiv ■ keine Veränderung ■ eher negativ



Zufriedenheit im Quartier

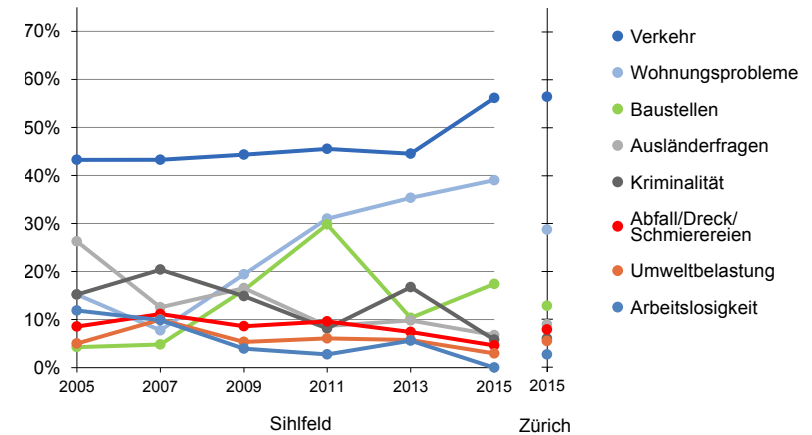
Zufriedenheit mit einzelnen Aspekten im Quartier [in %]

Aspekt	zufrieden		genügend		unzufrieden	
Nähe zum öffentlichen Verkehr	99	95	1	4	0	1
Öffentlicher Grünraum im Quartier	77	83	18	12	5	5
Öffentliche Sicherheit im Quartier	82	83	15	13	3	4
Einkaufsmöglichkeiten in der Nähe	92	82	6	13	2	5
Nachbarschaft	85	81	12	14	3	5
Sauberkeit im Quartier	78	81	11	13	11	6
Verkehrssicherheit im Quartier	75	78	19	16	5	6
Zusammensetzung der Quartierbevölkerung	74	73	21	20	4	7
Ruhe im Quartier	68	72	24	17	8	11
Möglichkeiten der Freizeitgestaltung im Quartier	72	69	22	23	6	8

■ Sihlfeld ■ Zürich

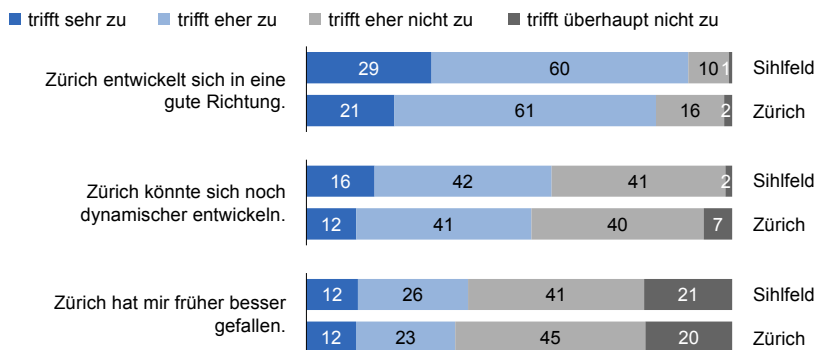
Problemwahrnehmung

Die grössten Probleme in der Stadt Zürich



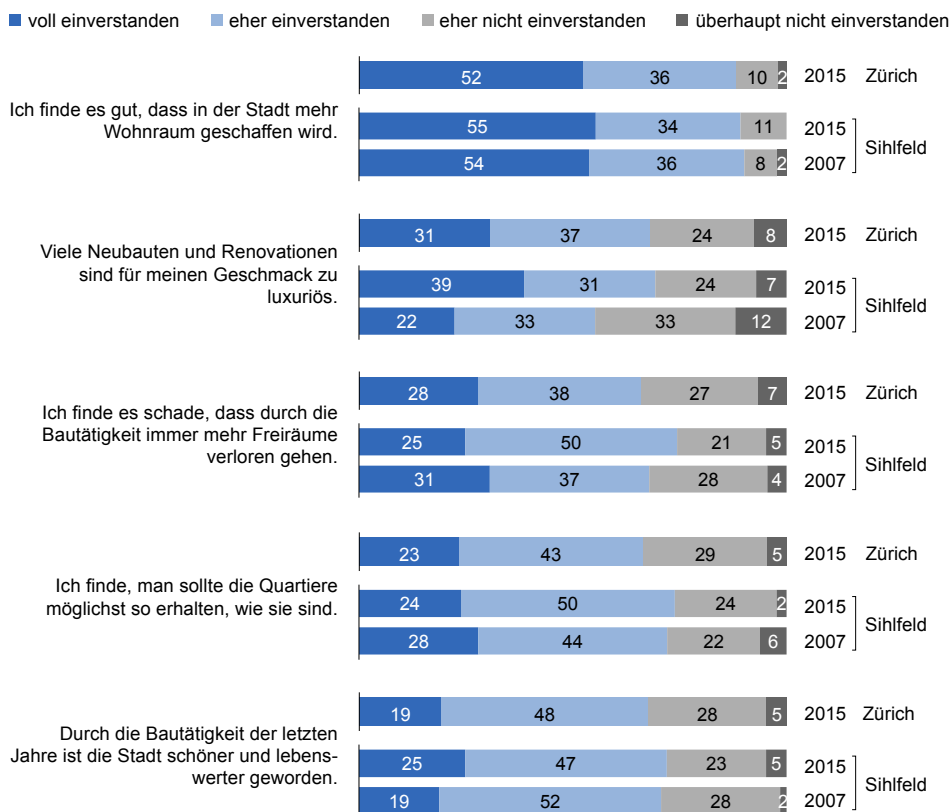
Entwicklung der Stadt Zürich

Beurteilung von Aussagen zur Stadtentwicklung [in %]



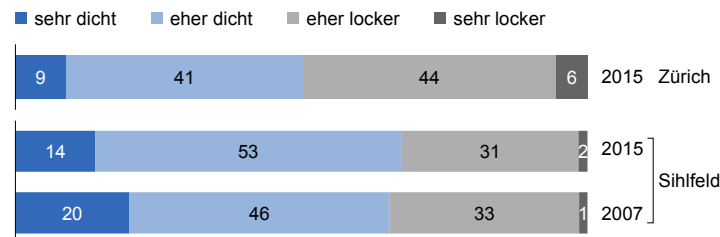
Bauliche Veränderungen

Beurteilung von Aussagen zur Bautätigkeit [in %]

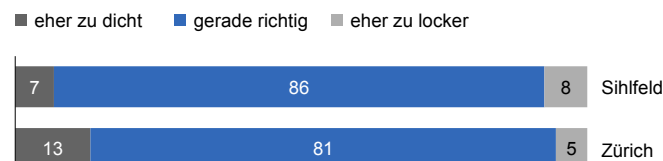


Bauliche Dichte

Wahrnehmung der baulichen Dichte der Wohngegend [in %]



Beurteilung der baulichen Dichte der Wohngegend [in %]



Verkehrsmittelnutzung

Häufigkeit, mit der ein Verkehrsmittel in der Stadt genutzt wird [in %]

